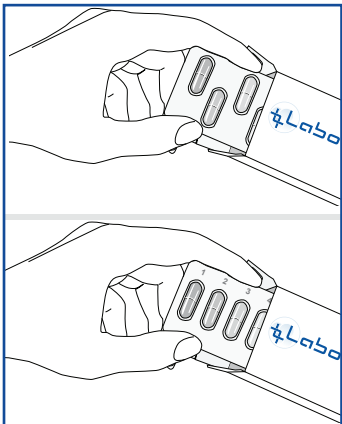


Comment prendre un médicament de micro-immunothérapie Labo'Life ?

Afin de prendre correctement votre médicament de micro-immunothérapie, il est important de suivre les étapes suivantes.

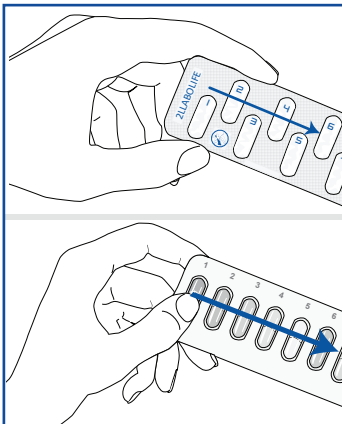
1



Commencez par l'une des trois plaquettes contenues dans la boîte.

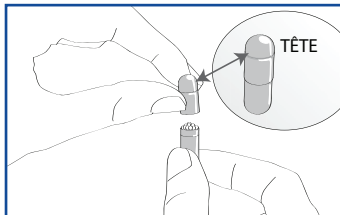
La présentation d'une plaquette peut varier selon le médicament, veuillez suivre l'explication en vous référant à votre plaquette.

2



Prenez une gélule en respectant impérativement l'ordre de numérotation (les gélules sont numérotées de 1 à 10, il faut commencer par la gélule 1 et continuer ainsi jusqu'à la gélule 10.)

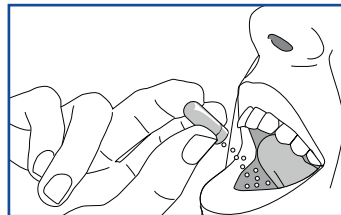
3



Ouvrez la gélule en positionnant la tête vers le haut. Retirez la tête en la pressant et en la tournant légèrement.

A la fin de la première plaquette, poursuivez avec la gélule 1 de la plaquette suivante.

4



Verser le contenu de la gélule sous la langue et laissez-le fondre. Ne pas croquer les granules.



Visionnez la vidéo explicative sur la prise du médicament

Quand prendre le médicament ?

- Le matin à jeun, 15-30 minutes avant le petit-déjeuner, en laissant les granules fondre complètement sous la langue.
- Si plusieurs gélules d'un médicament ou de divers médicaments de micro-immunothérapie sont prescrites le même jour, les prises doivent être réparties dans la journée, en suivant l'ordre de numérotation des gélules de chaque médicament et en respectant un intervalle d'au moins 2 heures entre les gélules ingérées.
- Ne prenez pas de médicaments de micro-immunothérapie après 18 heures sauf le médicament 2LSLEEPREG® qui doit être pris le soir avant le coucher, environ une heure après le repas. Dans tous les cas, suivez les instructions de votre médecin.

Que faire en cas d'oubli ?

Prenez la gélule le plus tôt possible (même le lendemain), toujours en dehors des repas (30 minutes avant ou 1 heure après). Ne prenez pas deux gélules pour compenser et respectez toujours l'ordre de numérotation au moment de la prise.

Quelle est la posologie habituelle ?

Elle est d'une gélule par jour le matin à jeun. Occasionnellement, et sur avis médical, le nombre de gélules à prendre peut augmenter, mais il faut toujours respecter l'ordre de numérotation des gélules et espacer les prises d'un intervalle d'au moins 2 heures.



Un système immunitaire affaibli est une porte ouverte à toutes sortes de maladies, des plus banales aux plus graves. Les médicaments de micro-immunothérapie sont utilisés pour aider le système immunitaire à défendre l'organisme et à nous maintenir en bonne santé.

Les médicaments de micro-immunothérapie doivent être pris dans un ordre chronologique et séquentiel car ils imitent le fonctionnement de la réponse immunitaire organisée en différentes étapes. Chaque traitement se présente sous forme de plaquette contenant des gélules numérotées de 1 à 10.



Les **cytokines** sont les principaux composants des médicaments de micro-immunothérapie. Ces molécules sont responsables de la coordination entre les différentes étapes de la réponse immunitaire. Les traitements utilisent des substances en *low doses* et sont ainsi bien tolérés par tous les groupes d'âges.

L'administration sublinguale est pratique et permet aux principes actifs d'entrer en contact direct avec le système immunitaire.

Que faire si l'ordre de numérotation n'a pas été respecté ?

Continuez à prendre le médicament dans l'ordre de numérotation à partir de la dernière gélule prise.

Quelle est la durée moyenne du traitement ?

Selon la pathologie et la recommandation de votre médecin, il peut prendre quelques jours à plusieurs mois pour pouvoir aider efficacement le système immunitaire face aux diverses maladies, mais aussi contribuer à retrouver son bon fonctionnement. Dans certaines pathologies chroniques, le traitement peut être de longue durée.

Interactions avec d'autres médicaments

Il est généralement considéré comme compatible avec tout autre traitement, quelle que soit sa forme.

Note importante

Les médicaments de micro-immunothérapie contiennent du lactose et du saccharose en petites quantités. Si vous êtes hypersensible à l'une de ces substances, demandez l'avis de votre médecin avant de prendre le médicament.

Labo'Life Belgium

Parc scientifique CREALYS
Rue Camille Hubert, 11
5032 Gembloux
BELGIQUE

Tél : + 32 (0) 81 40 87 81
Tél : + 33 (0) 5 49 80 72 58
france@labolife.com
www.labolife.com



Médicament de micro-immunothérapie

Informations pour les patients

